

Spesifieke groepe

Hierdie skrywe is met spesifieke verwysing na groepe rondewurms, soos haarwurms, bruinmaagwurm, langnekbankrotwurm, grootbekwurm, knoppieswurm, longwurm, haakwurm, bankrotwurms van die *Trichostrongylus spp.*, en *Cooperia spp.* Dit het nie betrekking op trematodes soos bo genoem nie.

Lewensiklus van nematodes

Daar is 'n verskeidenheid nematodes van ekonomiese belang vir wild en vee, perde bokke skape en honde. Hierdie groep wurms se lewensiklusse is in vele opsigte verskillend maar, daar is 'n basiese lewensiklus wat in die algemeen soos volg beskrywe kan word.

In die lewensiklus van nematodes is daar twee definitiewe lewensfasies.

1. Die parasitiese fase: Dit is daardie fase wat binne die dier of gasheer plaasvind, en
2. Die pre-parasitiese fase: Dit is daardie fase wat buite die gasheer plaasvind, of in 'n ander gasheer of tussengasheer.

Basiese lewensiklus van nematodes bestaan uit 7 fasies:

1. Die eier.
2. Daarna 4 larwe stadiums, ook genoem "Instar" stadia. Dit word ook na verwys word as die volgende stadia, L1 en L2*, L3, L4.
3. Twee volwasse fasies, onderskeidelik vir manlike en die vroulike nematodes, wat ook as die L5 fase bekend staan in sommige verwysings. Ander beskrywings wil L5 as die onvolwasse of nie-geslagsrypstadia beskrywe.

Voortplanting

By meeste nematodes vind voortplanting eers binne die gasheer plaas en die proses is in die algemeen soos volg.

1. Eiers word na paring binne die gasheer uitgeskei.
2. Waarna dit met die pensinhoud meng en uitskei.
3. Lewenssilus L1, L2* en L3 voltooi word buite in die veld en dus buite die gasheer voltooi.
4. Waarna, by fase L3, die nematode eers weer die gasheer kan infekteer. Dit gebeur met deur die wurm wat op 'n grashalm/blaarstingel op te beweeg en deur die weidingproses opgeneem te word.

Verskeie manier waarop nematodes 'n gasheer binnedring

Daar is groepe nematodes wat die gasheer deur die vel penetreer. Hierdie moontlikheid beklemtoon die rede waarom daar liever nooit geraai moet word oor wurms wat wild, huisdiere en vee infekteer nie. Vele van hierdie nematodes kan ook die mens parasiteer en die se gesondheid beïnvloed.

Omgewings- en ontwikkelingsfaktore belangrik by Stadia L1

Die larwe ontwikkel binne die eier eers nadat dit in die mis in die veld of kraal uitgeskei is.

Die ontwikkeling van die eier vind buite die gasheer plaas wat afhanklik is van verskeie gunstige

omgewingsfaktore om suksesvol te ontwikkel. Dit is die volgende:

- a) Temperatuur (moet verkieslik bokant 22 grade C wees).
- b) Vogtige omstandighede (100% vogtigheid) (mis en vogtige mikrohabitate).
- c) Veilige habitat waarin eier kan ontwikkel, (gras) omdat die larwe ingevreet of gewei moet word.

Bogenoemde omstandighede stimuleer die larwe binne die eier en sou klimaatomstandighede dan gunstig wees, vind daar 'n chemiese proses in die eier plaas waar ensieme afgeskei word om die wand van die nematode se eier te versag en die omhulsel te verswak sodat dit kan skeur om die larf vry te laat.

By totale verswakking stel dit die larwe binne die eier in staat om die wand te skeur en in die natuur te ontsnap. Dit staan bekend as die L1 fase in die Literatuur.

Ontwikkeling van die larwe (L1)

1. Hierdie larwe (L1) teer op bakterie in mis en grond asook groei dan baie vinnig tot op so stadia dat dit vasgevang word of te groot word vir sy eerste vel.
2. Verdere groei kan alleenlik plaasvind sou die larwe 'n nuwe en buigbare vel kan kry. Die larf moult dan in die vel om te "omvorm" na die 2de stadia of L2.

Die omvormingsprosesse van (L1-L4) geskied soos volg

Nematodes omvorm 4-keer gedurende sy lewensiklus. Vorming van 'n nuwe vel is 'n sinteseproses by die hipodermis. Vervelling vind dan deurlopend plaas in die fases waar die larwe homself loswikkel van sy ou vel, daardeur skeur en in die volgende "L" fase te tree.

Stadia L5 of volwassenheid

In L5 groei die nematode tot sy uiterste van sy grote. Dit bereik in hierdie stadia seksuele volwassenheid as manlike of vroulike nematode waar voortplanting geskied.

Stadia L3 se ontwikkeling binne die gasheer

1. Stadia (L1) tot stadia (L3) vind buite die gasheer plaas.
2. (L3) staan algemeen bekend as die besmetting of "infektiewe fase" van baie nematode spesies, waar die L3 larwe in weiding opgeneem en binne die geïnfecteerde gasheer ontwikkel na Stadia L4 toe.
3. Die larwe in hierdie fase kan nie vreet nie en moet op nutriënte staatmaak wat dit in die fases L1 en L2 bymekaar gemaak het. Dit is boonop met 'n baie sterk wand in die L3 stadium omhul.
 - a. Afhangende van die parasietespesie of nematodespesie, sal die spesifieke parasiet eers weer ontvel wanneer dit deur die spysverteringstelsel of migrasie deur die vel of oog van 'n dier op die regte plek in die dier se liggaam beland het.
 - b. Totdat dit sy "parasietespesifieke" plek of "habitat" binne sy gasheer se maag, derm, longe hart of oog gevind het.

Stadia L4

In hierdie stadia, binne die gasheer, onderneem die nematode 'n finale vervelling of "moult" om na L5 te beweeg. Op hierdie stadia is die nematodes nog nie geslagsryp is nie.

Stadia L5

Die eerste L5's stadia beweeg dan na 'n finale ontwikkeling waar die nematode geslagsryp word as manlike of vroulike nematodes waar voortdurende voortplanting plaasvind.

Selfbeskerming van nematodes

Die Literatuur verwys na hierdie selfbeskermingsmeganisme as "arrested development", waar die parasiet homself beskerm teen verskeie ongunstige omstandighede met 'n tydelike "haltroep" in sy parasitiese fase en sy natuurlike daaropvolgende fase se ontwikkelings self opskort.

Dit vind gewoonlik plaas tydens stadia L3 en L4. Hierdie arres kan soms vir weke tot maande uitgestel word. Dit verduidelik ook waarom daar soms onverwagte en skielike wurmbesmettings in herkouers voorkom.

"Hypobiosis" of hipobiose

Dit is "immunologiese arres" of "larwe inhibering", of "geïnhibeerde larwe ontwikkeling".

Arres word veral waargeneem in die *Strongylida* groepe (bankrotwurm) wat in herkouers en ook perde gevind word. Dieselfde fenomeen word by haakwurms gevind wat in mense en honde voorkom.

Onder normale omstandighede sal 'n gasheer wanneer dit infekteer word met 'n nematode, onmiddellike parasitering ervaar. Die parasiet sal met die parasitiese funksie volhou, uniek tot die spesifieke wurm se karakter en natuurlike eienskappe.

Hipobiose is die term wat verwys wanneer die groei of ontwikkelingsfase stop op gronde van seisoenale invloede wat die voortbestaan van die nematode bedreig. Biologies is dit 'n belangrike selfbeskermingsmeganisme vir nematodes wat 'n baie kort bestaan of lewensydperk het.

Feite of fiksie van hipobiose

Die mees redelike verklaring daarvoor is dat hipobiose binne in gashere ontstaan wanneer hul 'n chemiese sein van soorte ontvang by vrylewende nematodes wat buite die gasheer se liggaam ontwikkel en, in die L3 stadia ingeneem word.

Wanneer hierdie nematodes ingeneem word met weiding, ontwikkel hul nie soos verwag word onmiddelik en natuurlik na hul daaropvolgende parasitiese fase nie. Hulle bly in die gasheer se weefsel as larwes sonder vel of as wurms in die "L3'stadia of vroeg "L4's".

Hipobiose opgesom

Hipobiose ontstaan binne in die gasheer wat infekteer is. Dit verkry data wat hul oorlewing verseker deur 'n chemiese sein of "ervaring" van vrylewende L3 nematodes wat van buite die gasheer deur weiding opgeneem word.

Dit is die meganisme wat nematodes gebruik om ongunstige klimaatsomstandighede wat hul voortbestaan kan bedreig, te neutraliseer. Hul gaan in 'n stadia van "geen ontwikkeling" binne die gasheer in om hul nageslag en voortbestaan te beskerm.

Wanneer die spesies wurms weer van buite die gasheer larwes in die L3 stadia ontvang sal die larwes aandui of dit veilig is om met ontwikkeling voort te gaan. Daarna sal hul skielik ontwikkel hul na die volgende parasitiese stadia.

Gevare van larwe- inhibering

Larwes in arres stop nie net in die ontwikkeling na hulle volgende lewensfase toe nie. Hul metaboliese werkinge verstadig heeltemal en hul stop ook met enige beweging in die gasheer na enige ander organe.

In hierdie staat kan hulle vir lang periodes dormant verkeer voordat hul weer kan voortgaan met 'n volgende ontwikkeling.

Dit is in hierdie rustende periode, wat ook 'n baie stadige metabolisering van stowwe voorstel waar wurms onkundig en onnodig aan chemiese beheer blootgestel word en waar weerstandigheid en ook kruisweerstandigheid teen chemiese middels ontstaan.

Weerstandigheid teen wurmmiddels

Die feit dat larwes hul metabolisme verstadig het, vir watter natuurlike rede dit ook al gebeur het, veroorsaak dat die wurmgroepe se metabolisme nie die wurmmiddels wat toegedien word, effektief metaboliseer wat gewoonlik effektief is vir volwasse wurms en wurms in onvolwasse stadiums nie.

Kenmerke van larwes in arres

Larwes in "arres" kan slegs met nadoodse ondersoek vasgestel word. Dit sal die volgende kenmerke hê.

1. Groot groepe nematodes sal in die dieselfde stadia van ontwikkeling wees.
2. Die grotes van die wurms sal in bimodale distribusie hê. Die kleiner groep sal larwes in arres wees en die groter groep gewoonlik net volwassenes.

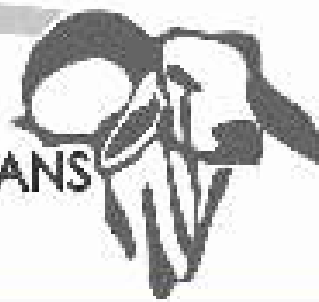
In die geval van bruinmaagwurms, *Ostertagia ostertagi*, sal die wurmpopulasie ook volwasse manlike wurms insluit (7 mm lank en 0.12 mm breed), volwasse wyfies (10 mm lank en 0.14 mm breed), asook larwes in arres in die vroeë L4 stadia (1 mm lank en 0.03 mm breed).

Epidemiologie:

Faktore wat die aanwesigheid of afwesigheid van wurms bepaal: Die Literatuur identifiseer drie hoofredes of faktore;

1. Seisoenale invloede op die larwes wat in die weiding gereed is om te parasiteer, wat hul besmetting moontlik kan onderdruk of bevorder.
2. Die dier se eie immuniteit en immuunrespons wat die normale ontwikkeling van die parasiet in sy sisteem onderdruk.
3. Te veel volwasse wurms binne die gasheer wat die ontwikkeling van onvolwasse larwes onderdruk en in die fase van inhibering dwing, totdat die volwasse populasie natuurlik verminder het of met kundige chemiese behandeling geëlimineer is.

DAMVIEW BRAHMANS



DVB 5 12
TCR 20 97 still
working his magic

**WISHING ALL OUR BUYERS AND FELLOW BREEDERS A VERY MERRY
CHRISTMAS AND A PROSPEROUS 2013!**

**USE THE FESTIVE SEASON AS AN OPPORTUNITY TO VISIT US AT DAMVIEW BRAHMANS
JUST 35KM OFF THE N3 BETWEEN BERGVILLE AND WINTERTON - KZN**

CONTACT: TREV 043 309 8118 • TONY 032 802 0049 • ANGUS 032 807 0677

Die rol van klimaat by nematodes

Koel streke:

In streke waar koel en duidelike veranderlike klimaatsomstandighede plaasvind, sal larwes in arres binne die gasheer versamel. In Suid Afrikaanse omstandighede gebeur die gebeurtenis veral in herfs. Dit is die tyd waar larwes in L3 stadia van buite aanduidings gee aan die larwes binne in die gasheer dat ongunstige omstandighede buite die gasheer bestaan.

Die voltooiing van die lewensiklus geskied dan weer in vroeg herfs wanneer larwes van buite die gasheer aandui dat omstandighede buite die gasheer gunstig is vir ontwikkeling in eiers buite die gasheer.

Warm gebiede:

In warm droë temperature blyk dit dat arres plaasvind by die begin van 'n droë seisoen. Droogte is ook 'n bedreiging vir die voortbestaan van die nematode se nageslag. Ook hierdie inligting word deur die vrylewende nematode in die L3 stadia oorgedra na die larwes L3 en L4 binne die gasheer.

Die bruinmaagwurm *Ostertagia ostertagi* arres tydens droogtetydperke in die somerreënvalgebiede en bly in arres tydens die tydperke. Hipobiose laat dus die nematode toe om binne die gasheer te oorleef om ongunstige toestande buite die gasheer vry te spring.

Arres is in die Literatuur bekend by die *Trichostrongylus* groepe nematodes, soos *Ostertagia*, *Haemonchus*, *Trichostrongylus*, *Cooperia* en *Dictyocaulus* en *Oesophagostomum* of *strongyles* in perde.

Immuunarres deur die gasheer

Een van die belangrikste aspekte by produksie is die vermoëns wat diere self het om parasiete se invloed te onderdruk.

Soos wat herkouers wei, neem hul voortdurend nematodes en ander wurmgroepe in die L3 of infektiewe larfstadia in. Soos wat die seisoene in sy fases ingaan, ontwikkel die dier self 'n sterk immuunrespons teen die infektiewe stadia van die larwe.

Een immuunrespons waarna verwys word is die gasheer se immuunstelsel wat die larwe se ontwikkeling binne die gasheer inhibeer en verhoed om verder te ontwikkel.

Larwe inhibering sal bes moontlik plaasvind indien daar reeds 'n volwasse populasie nematodes in die gasheer teenwoordig is.

Arres wat veroorsaak word deur die immuunsisteem, veral met nematodes wat in die maag en derms van gashere voorkom, word gekoppel aan serumvlakke van die hormoon prolaktien wat in die dier voorkom. Immuunresponse herstel natuurlik wanneer die vlakke daarvan in die bloed val, soos by speen, waar groot hoeveelhede nematodes natuurlik uit die gasheer onderdruk word.

“Quiescence”

Hipobiose en immunologiese reaksies van parasitiese larwes moet onderskei word van ander vorme van

immunologiese arres soos beskrywe. In die Literatuur word daar ook na “paratenic” verwys wat na die arres situasie in die lewensiklusse en ander nematodes met spesifieke verwysing na spoelwurms (ascarids) en longwurms (spirurids).

“Quiescence” tipe arres is 'n intrinsieke natuurlike deel van hierdie nematodes se lewensiklus. Dit word nie afgeset deur eksterne faktore soos klimaatsomstandighede soos genoem by die eerste groep nematodes nie.

Dit verduidelik weereens waarom interne parasiete vooraf kundig geïdentifiseer moet word voordat enige middels toegedien word.

Biologiese belangrikheid van arres en of hipobiose

Ongeag die oorsaak wat arres en vertraagde ontwikkeling by nematodes veroorsaak, het die gevolg van arres belangrike biologiese gevolge vir die parasiet. Die wurm pas gewoon aan en inkorporeer die mens en sy chemiese middels gewoon in sy eie natuur in.

Hierdie aanpassing is tot nadeel van wild-, vee en vleisproduksie. Meer belangrik is dat arres 'n groot bydrae lewer tot die ontwikkeling van chemiese weerstandigheid teen baie goeie middels wat wurms kan beheer.

Dit het belangrike epidemiologiese implikasies vir die produsent en die gevaar hiervan moet in ag geneem word wanneer metodes van beheer en chemiese toediening beplan word.

Daar is verskeie goeie bestuursredes hiervoor.

1. Hipobiose verseker die voortplanting en voortbestaan van nematodes wanneer enige klimaat of ander buite omstandighede vir hul bestaan ongunstig is.
2. Arres kan die oorsaak wees van verskriklike onverwagte uitbrake wat tot groot diereverliese kan lei.
3. Dit sal veroorsaak dat erge eierbesmetting op weiding kan plaasvind, wat weereens sal wag vir gunstige omstandighede op die weiveld voordat dit verder ontwikkel.
4. Die besmetting vind plaas aan die begin van die seisoen, bereik piekvlakke enkele weke later in die seisoen wat veral vir jong naïewe diere, lammers en kalwers lewensgevaarlik kan wees.

*Die geheim om vooruit te kom?
Begin net.*

- Agatha Christie

Why is Scrotal Circumference so important in the Brahman bull?

“When I buy a bull, I always first look at the ‘business end of the bull’. I want to see large testes and a well formed scrotum. That is the most important part of a bull. Whether he is a big champion or not, is totally irrelevant – if he cannot sire calves, he is no good to me.” (Well known farmer in the USA).

Research done in many countries ⁽¹⁾, show that selection for increased scrotal circumference BLUP breeding values ⁽²⁾ will lead to:

- improved semen quality and production;
- younger age at puberty;
- daughters reaching puberty earlier and returning to oestrus sooner;
- higher lifetime production potential of daughters.

Scrotum Circumference (SC) is so important that it comprises 40% of the USA Veterinary Society’s total “Breeding Soundness Evaluation” for beef breed Bulls.

Zebu breeds are different

Research done over many years at the Texas AM University on Brahman and Brahman based composites like for example the Simbra, revealed that a smaller SC caused delayed onset of puberty and found that breeders could overcome this by selecting for increased SC BLUP breeding values.

Dr R Randal, also from the USA, mentions that the hardy Zebu and Zebu based breeds and types exhibited a lower reproduction level, compared to the less hardy bulls of British and European breeds. He comes to the conclusion that it is the result of a smaller SC in Zebu and Zebu types and says that selection for good SC breeding values can improve reproductive efficiency dramatically. This is confirmed by tests carried out by the well known animal scientist, dr R Godfrey.

SC is a moderate to highly heritable trait, which implies that selection for positive BREEDPLAN SC breeding values will increase fertility as described above.



Following from what has been mentioned above, it is strongly recommended that breeders measure all their bulls as follows to get BLUP breeding values:

- a large group of bulls from 15 to 23 months of age (cut off age 23 months)⁽³⁾;
- Either measure ALL bulls on the farm, including culled or downgraded bulls, or do not measure at all;
- Weigh the animals at the same time and record both the weight and SC on the
 - (i) HerdMaster computer programme (086 111 5005 for particulars),
 - (ii) weighing form which is available at www.brahman.co.za under ‘Forms & Applications’, or
 - (iii) contact the office.
- Bulls that have been treated differently (fed for show or auction e.g.) MUST be identified with management letter codes of own choice on weighing form or programme, since only similarly treated bulls can be grouped together in the analysis;

- Measurements of pre-selected bulls at shows are of no use, for the analysis and are not assimilated into the system;

How do I measure?

'Brahman measuring sticks' are available from the Brahman Office. Contact Sietze Smit, 083 712 9965, for telephonic instructions on measuring techniques. If you prefer and it coincides with the next farm visit, all animals between 15 and 23 months can be

- (i) weighed,
- (ii) bulls' scrotal circumference measured and
- iii) the sheath/navel of weaners scored before culling by the TA.

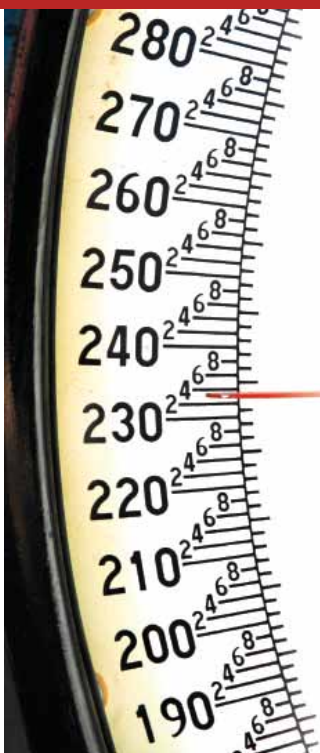
Brahman Trait Leader Bulls

To qualify as a "Trait Leader for Scrotal Circumference", the bull must have at least 75% accuracy for this trait (SC) and have progeny recorded in the last 3 years.

- (1) *Ref.: Hunsley, R; BREEDLAN; Boyles, S; Beef CRC; Lundstra, DD and Cundiff, LV; Fry, G; Kastelic, JP; Randal, R.D; Blezinger, S,).*
- (2) *Since the scrotal circumference breeding value (EBV) reflects the genetic merit of the bull without the influence of an environment, like 'show feeding' for instance, it is a far better selection to use than the actual scrotal measurement. Furthermore, the breeding values can be compared over herds, years and environments.*
- (3) *Breedplan accepts SC measurements of bulls from 300-700 days, with ideal age at around 400 days.*



Nuut - New



Weeg Vorm Weigh Form

Die bestaande Excel formaat vir die indiening van gewigte en eienskappe is vervang met 'n soortgelyke vorm, maar een wat versoenbaar is met die nuwe ILR2 stelsel.

U kan die vorm, voorbeeld en instruksies sien op die web (www.brahman.co.za / Vorms & Aansoeke) of kontak die Kantoor.

The existing Excel template for the submission of weights and traits had been replaced with a similar form, which is compatible with the new ILR2 system.

Please see the form, example and instructions on the web (www.brahman.co.za /Forms & Applications) or contact the Office.

Dankie aan HJW Brahmane met die
toevoeging van Gernick Mnr Elliot Manso
(GNF 09 1) tot julle kudde

Gerrie Roos

083 324 0989

GERNICK BRAHMANE

*Aan God alle eer vir dit wat
Hy aan ons toevertrou om
met wysheid en insig vir
Hom te bestuur!
Geseënde Kersfees*



GNF 10 5: The legend of CK 04 338 continue

*Rustenburg - Res Interned Kampioen
Springbokvlakte - Interned Kampioen, Hartlandskou - Junior Kampioen*



GNF 11 8: 8 Maande oud - Groot moelikhed!

*Springbokvlakte - Res Kalf Kampioen, Hartlandskou - Res Kalf Kampioen,
Spring Show Pretoria - Kraswenner*



GNF 09 1



Bekendstelling van die BREEDPLAN kuddegraderingstelsel vir “voldoening aan prestasie-meting”

Introducing the ‘Completeness of Performance’ Herd Rating System

- Thys Meyer (Lovedale Stoet)

Ten einde die deurlopende integriteit van beraamde teelwaardes (EBV's) soos beraam deur BREEDPLAN te onderhou is AGBU (Animal Genetics & Breeding Unit) en ABRI (Agricultural Business research Institute) in samewerking met ons eie plaaslike diensverskaffer van Vleisbeestegnologie AGRIBSA in proses om 'n reeks kwaliteitsversekeringsprodukte te ontwikkel. Die plaaslike bekendstelling en implimentering van die produkte hou ons in pas met die beste praktyke soos toegepas elders ter wêreld in die vleisbeesbedryf.

Die eerste van die produkreeks is 'n kuddegraderingstelsel wat die volledigheid van stamboom en prestasie inligting soos verskaf deur die individuele teler/kudde meet.

Die kuddegraderingstelsel vir Voldoening aan Prestasie-meting bestaan uit twee komponente:-

1. 'n Jaarlikse verspreiding van **Voldoening aan Prestasie-meting verslae** aan elke individuele teler wat deelneem aan Breedplan prestasietoetsing.
2. Die toekenning van 'n **Voldoening aan Prestasie-meting stergradering** vir elke individuele teler wat deelneem aan Breedplan prestasietoetsing.

Die kuddegraderingstelsel vir **Voldoening aan Prestasie-meting (“completeness of Performance recording”)** se verslae sal elektronies beskikbaar wees op die ras se Breedplan webwerf as deel van die datalêers wat afgelaai kan word deur die teler. Die data sal 'n opsomming weergee van die data wat die teler aan Breedplan verskaf het. 'n Aantal statistiese parameters sal ook verskaf word insluitende besonderhede rakende stamboom, gewigte, karkas (skandeer) data, geboorte-

In order to maintain the on-going integrity of BREEDPLAN EBVs, staff at the Animal Genetics & Breeding Unit (AGBU) and Agricultural Business Research Institute (ABRI), in association with Agricultural Business South Africa, are currently working together on the development of a range of quality assurance products. The implementation of these products within the South African Brahman Society keeps us abreast developments elsewhere in the world.

The first of these scheduled for release is the **“Completeness of Performance”** herd rating system.

The **“Completeness of Performance”** herd rating system assesses the quantity of pedigree and performance information being submitted to BREEDPLAN by an individual seedstock herd and is comprised of two major components.

1. Annual distribution of **“Completeness of Performance”** reports to each individual BREEDPLAN member.
2. Production of a **“Completeness of Performance” star rating** for each individual BREEDPLAN member.

The **“Completeness of Performance”** reports will be provided electronically from the “Download Files” area on the BREEDPLAN website and provide a summary of the information that the member has submitted to BREEDPLAN. A range of statistics are provided within the reports including details of the pedigree, weight, carcass, birth and fertility information that has been recorded. Members unable to access the reports from the “Download Files” area will be able to request a hard copy from the Society office.

en vrugbaarheidsdata wat deur die teler verskaf is. Telers wat nie elektroniese toegang tot die data kan verkry nie sal gedrukte kopieë vanaf Breedplan via die Genootskap kan aanvra.

Die **kuddegraderingstelsel** se verslae het onder andere ten doel om telers in staat te stel om op 'n roetinebasis na te gaan of die prestasie data wat deur hulle versamel is in die Breedplan stelsel opgeneem is. Die **kuddegraderingstelsel** sal verder meer 'n belangrike rol vervul om areas te identifiseer waarin addisionele prestasiedata versamel en ingedien kan word ten einde die teler behulpsaam te wees in sy/haar strewe na meer volledige prestasietoetsing. 'n Sleutelfaktor tot EBV akkuraatheid is die hoeveelheid prestasiedata opgeneem; die verslae sal telers in staat stel om die volledigheid van hul prestasietoetsing te evalueer.

Die stergraderingstelsel word gebaseer op die persentasie van kalwers gebore in die kudde binne 'n gegewe 5 jaar tydsgleuf wat prestasiedata beskikbaar het vir die verskillende eienskappe. Elke kudde ontvang 'n stergradering op 'n elfpuntskaal van 0 tot 5 (insluitende halwe sterre) gebaseer op die volledigheid van hulle prestasiedata. Kuddes met 'n vyfstergradering word as goue-standaard kuddes erken en word beskou as kuddes met volledige prestasiedata vir alle eienskappe waarvoor EBV's vir die ras beskikbaar is.

Breedplan stel in die vooruitsig dat die stergradering van 'n teler vertoon sal word op sy teler se lidnavraagskerm sowel as verslae wat vir die teler gepubliseer word. Besoekers op die web sal verder die keuse kan uitoefen om in hul soektog na spesifieke diere 'n perk te plaas tot diere uit kuddes wat aan 'n gekose vlak van **volledigheid aan prestasiemeting voldoen**.

Alhoewel EBV akkuraatheid in die eerste instansie 'n aanduiding is van die betroubaarheid van 'n dier se EBV, verskaf die **kuddegraderingstelsel vir Voldoening aan Prestasiemeting** aan beide die telersgenootskap en aan die kommersiële produsent 'n objektiewe meting van die hoeveelheid prestasiedata wat 'n teler verskaf aan Breedplan tydens navraag na die EBV's van 'n spesifieke dier binne die kudde ter sprake.

Die Genootskap het in noue samewerking met Breedplan die relatiewe gewig uit 'n totaal van 200 maontlike punte vir elk van die prestasiedata elemente vir elke ras as volg toegeken:-



The **“Completeness of Performance”** reports aim to more routinely allow members of BREEDPLAN to double check that the performance information that they have collected on their animals has been recorded with BREEDPLAN, while importantly enabling members to identify areas in which additional performance information could potentially be recorded on their animals. One of the key factors underpinning the accuracy of EBVs is the quantity of performance information that has been recorded with BREEDPLAN and these reports allow members to assess how “complete” the information is for their animals.

The star rating is calculated based on the proportion of calves within the herd born in a fixed 5 year period that have performance recorded for each trait. Different criteria are used within each individual breed depending on the traits for which EBVs are calculated within the breed. Each herd receives a star rating on a 0 – 5 scale (including half stars) that assesses the “completeness” of their performance information. Herds with a star rating of “5” are considered to be gold standard and are recording “complete” performance information for all traits of which EBVs are available.

It is envisaged that the “Completeness of Performance” star rating will be provided to each herd within their “Completeness of Performance” report, plus displayed on the member enquiry facility within each breed’s online database system. Users would also have the ability to limit animal and EBV searches based on a **herd’s star rating**.

While ultimately EBV accuracy values provide an indication of the reliability of an animal’s EBVs, the **“Completeness of Performance” star rating** provides both seedstock and commercial producers alike with an assessment of how much performance has been submitted to BREEDPLAN by a herd when looking at the EBVs for animals within their herd.

Eienskap	Brahman
Geboortedatum	12.5
Vaar	12.5
Moeder	12.5
Geslagsverhouding	5
Ontvanger Koei	5
200	15
400	10
600	12.5
Volwasse koei massa	15
EMA	12.5
Rib	6.25
Rump	6.25
IMF	5
Kalwings Gemak	10
Geboorte gewig	15
Skrotum	25
Dae tot kalwing	10
Temperament	5
Skede & Naelvel	5
Netto Voer Inname	0



Totale per eienskapsgroepering

Eienskap	Brahman
Dier	47.5
Gewig	52.5
Karkas	30
Geboorte	25
Vrugbaarheid	35
Ander	10
Totaal	200



Nota:- Daar word in die vooruitsig gestel dat netto voerinname binnekort as 'n addisionele prestasie-meting vir telers beskikbaar sal wees waarna dit waarskynlik 'n gewigstoekenning sal verkry vanuit die huidige gewigsmetingstoekenning.

Note:- It is envisaged to introduce Net Feed Intake within the near future to Breeders as an additional performance measurement parameter whereafter it would probably obtain a weighting from the current allocation to weight traits.

TRAINING

OPLEIDING



ILR2 training with Marcus O'Sullivan and Rod Hulme from Australia. To fit ILR2 into a week was hard work, so both teachers and students appreciated a bit of relaxation in typical South African style.

ILR2 training with

Marcus O'Sullivan & Rod Hulme from Australia



Tersia van Heerden (Data capturer), Karin Botha (Secretary), Theresa Steenkamp (Reception)



Marcus O'Sullivan from Australia



Rod Hulme (Australia)



TOEKENNINGS AWARDS

OORHANDIGING VAN OORKONDES VIR LIDMAATSKAP / PRESENTATION OF CITATIONS FOR MEMBERSHIP

29 SEPTEMBER 2012
JAMAICA BRAHMANE
THEFO BRAHMANE
TWO-B BRAHMANE



OORHANDIGING VAN TOEKENNINGS / PRESENTATION OF AWARDS

Linde du Plessis (Wit Brahmane) en Andries Marx
(Rooi Brahmane)

Telers wat die meeste kampioene vertoon elke 4 jaar tydens die Nasionale Kampioenskappe het 'n nasionale verering gekry in die vorm van 'n groen baadjie (groen baadjie wat geassosieer word met die Springbokke, die baadjie het die Brahman kop, Lourierkrans en om dit staan "Breeder of Champion")



*Sakwapens geskenk deur
Llewellyn en Corrie Labuschagne*

NASIONALE BEESBOER VAN DIE JAAR 2012

Die beesboer uit die Oos-Vrystaat, wat vanjaar Voermol en Eerste Nasionale Bank se bees-afdeling gewen het, Mnr. Linde du Plessis (naaslinks) van die plaas Bloemhoek in die distrik Fouriesburg. Van links is Mnre. Philip Strydom, besturende direkteur van Voermol, Du Plessis en sy seun Koos, en Hugo Lochner, redakteur van Landbouweekblad. Die Du Plessis-gesin boer op sowat 6 400 ha met onder meer 'n Brahman-stoetery en kommersiële beeskruisings.





Loriza can give you breedplan winners...



Louis 082 925 3829 / 018 011 0282

www.loriza.net

Nico 082 925 3100 / 0446 204659

loriza@truenw.co.za

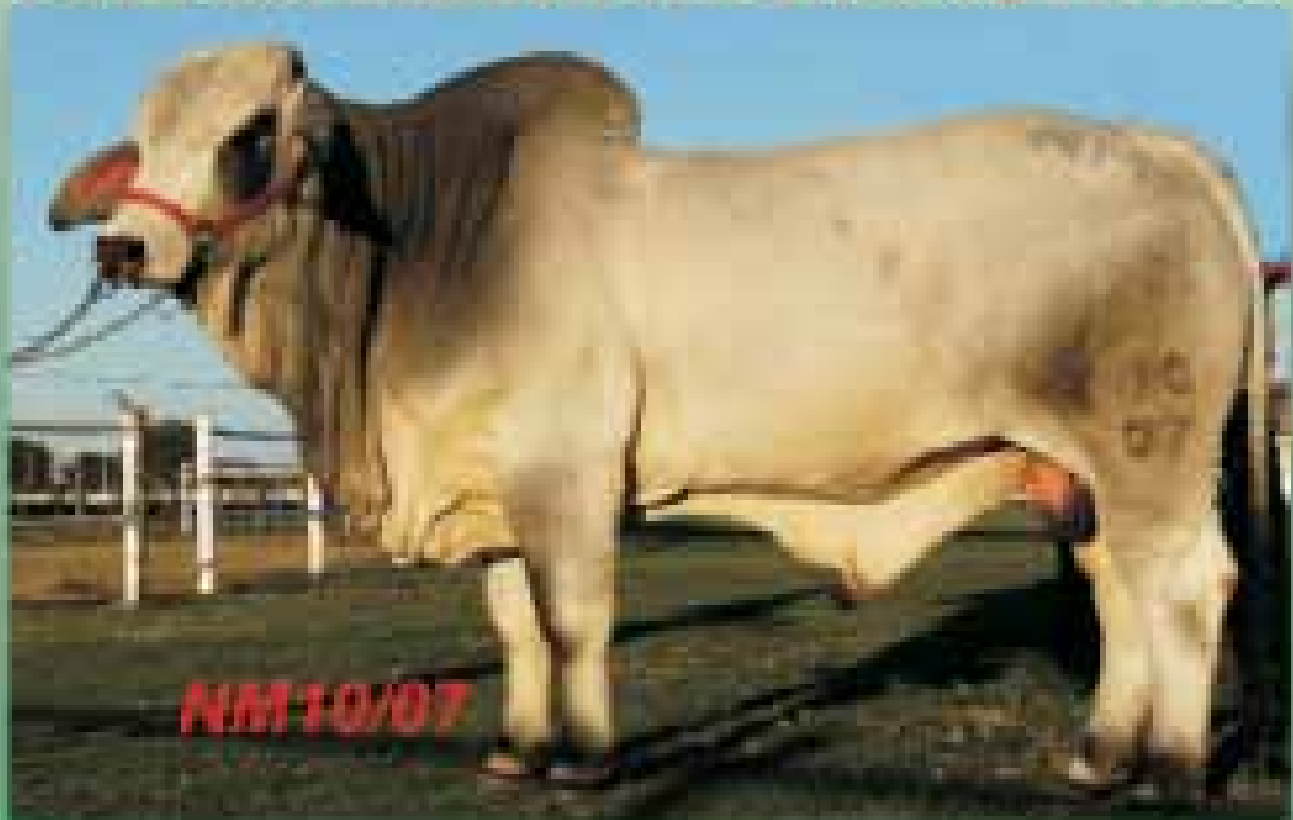
Gentleness, fertility and milk production equals growth.

LORIZA All glory to God! BRAHMAN

TOMMIESRUS
(Edna Park)



Serious cattlemen needs Loriza genetics.



NM10/07

WWT	WWT	WWT	WWT	WWT	WWT	WWT
+32	+52	+75	+7	+1.5	+37	+1.7

SALE 23/05/2013



Christmas wish for you.

Faith makes all things possible,

Hope makes all things work,

Love makes all things beautiful

May you have all of these this Christmas.

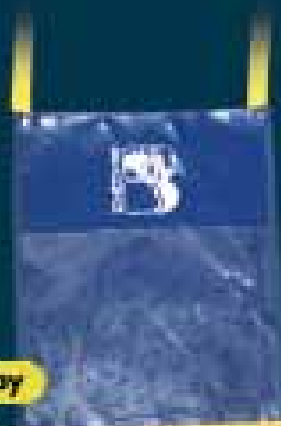


Kiddies Bush Shirts (Stone) 5-6 = R135, 7-8 = R150, 9-10 = R150, 11-14 = R160
 Kiddies Vector Golfers (Lime/Navv, Black/White, Bottle Gold, Orange) Boys/Girls
 3-6 = R100, 7-10 R105, 11-14 = R115
 Kiddies Golfers (Blue & Pink) Boys/Girls 3-6 = R70, 7-10 = R80, 11-14 = R85

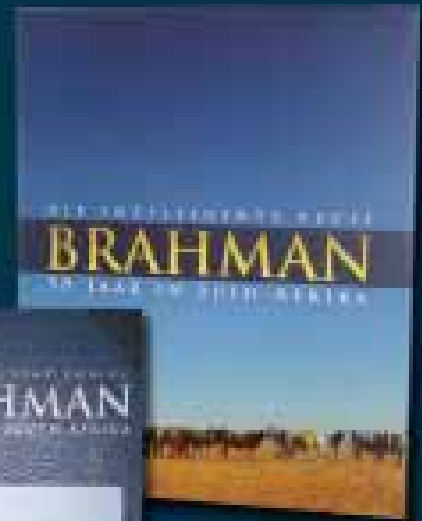
Bestel u klere deur 'n e-pos te rig aan karini@brahman.co.za of skakel 051 444 0172.
 Posgeld is nie ingesluit nie.

Caps = R65
Yardstick = R185
Stickers = R15 each

Bibby = R70
Buckle = R170
Commerative Journal = R850 (only 4 left)
= R150 (Standard)



Bibby



Commemorative Journal



Buckle



Yardstick



Caps



Stickers



Brahman

Orders

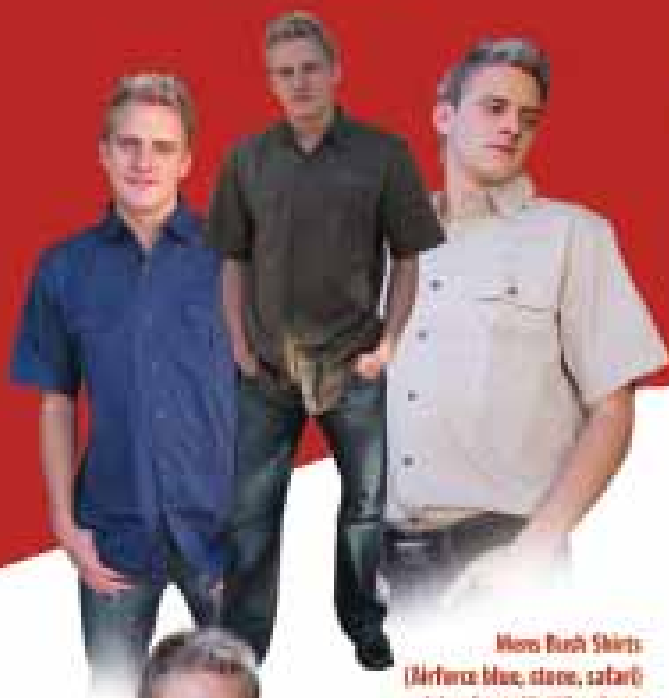
karin@brahman.co.za or 051 444 0172
www.brahman.co.za

PROMOTION

Ladies Trail Shirts (Tan/Fossil)
S-L = R166, XL-2XL = R198



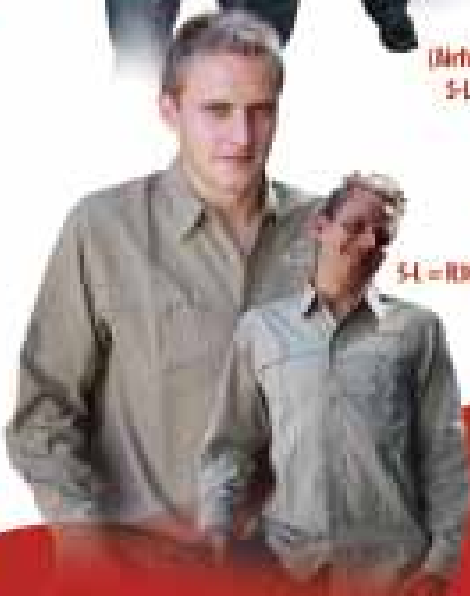
Ladies Dash Shirts
(Airforce Blue, Stone, Safari)
S-L = R205, XL-2XL = R225



Mens Dash Shirts
(Airforce blue, stone, safari)
S-L = R205, XL-2XL = R225



Ladies/Mens Vector/Golfer S-L = R165, XL-2XL = R198 3XL = R195
Dry/Mac S-L = R225, XL-2XL = R245
Cap: R40



Mens Trail shirts
(Tan/Fossil)
S-L = R100, XL-2XL = R130

Bestel u klerre deur 'n e-pos te rig aan karin@brahman.co.za
of skakel 051 444 0172. Posgeld is nie ingesluit nie.



**PRESTERENDE,
LANG, BREE
BRAHMANE**



L&J Bierman

Sel: 082 222 0610
079 529 3837

Posbus 14419
Leraatsfontein

louw.bierman@improchem.co.za



Nuwe kuddevaar CVO 0576



'n Geseënde Kersfees en 'n voorspoedige
Nuwe Jaar aan alle Brahman vriende en
familie - Louw, Jenny & seuns

Hou ons dop in 2013



BELANGRIK
IMPORTANT

ilr2

Nuwe prestasie-prosedure

New performance procedure

BRAHMAN DESEMBER 2012

Met die instelling van die **ILR2-registrasieprogram** het ons lede ook 'n waardevolle ekstra diens bygekry.

Vanaf November 2012 sal Groeponthedinge maandeliks deur Breedplan onderneem word, maar **slegs vir dié lede wat prestasie-inligting die vorige maand ingedien het.** Daar sal nie jaarlikse ontleding wees vir alle lede wat vir prestasietoetsing of interim-ontleding ge-oormerk is nie. Dit impliseer dat, indien u kudde as 'n prestasie-kudde ge-oormerk is, maar u slegs geboortegewigte verskaf, u nie 'n Groepverslag, kuddegemiddeldes, kudde-tendense, grafieke, ens. sal ontvang nie.

Belangrik: Data sal op die 9de van elke maand deur Breedplan onttrek word. Kennisgewings, tesame met Uitskierterverslae, sal aan ontvangers van Groepverslae gestuur word. Die betrokke verslae kan van die web afgelaai, of aan u gepos word.

Sien die volledige instruksies op www.brahman.co.za onder Nuwe Prestasie-prosedure.

With the introduction of the **ILR2 registration program**, our performance test members also gained a valuable extra service.

From November 2012, monthly Group analyses will be undertaken by Breedplan, but **only for those members who submitted performance information in the previous month.** There will not be annual analyses for all members flagged for performance testing, or interim analyses. This implies that if your herd is flagged as a performance herd, but you only submit birth weights, you will not receive a Group report, herd averages, herd trends, graphs, etc.

Important: Data will be extracted by Breedplan on the 9th of every month. Notifications will be sent out to recipients of Group reports. The relevant reports can be downloaded from the web, or posted to you.

See the complete instructions on www.brahman.co.za under New Performance Procedure.

SA Brahman Society Implements International Livestock Registry (ILR) 2

- Dr M Bradfield

After ten years working with a solid Registry database called ILR1 that enabled the SA Brahman Society to do its own registrations, membership database, animal transfers, performance recording and in-house genetic evaluations it is time for an upgrade. The Brahman Society recently renewed its contract with ABRI/BREEDLAN® for another five years. Part of the contractual obligation is a move to the new ILR2 system in November 2012. What is ILR2 and what are the benefits for the Brahman Society and its members?

ILR2 has drawn from 35 years of ABRI experience to create a system that will run on an open source (i.e. license-free) operating system. It can also run on low-cost servers i.e. a normal high end computer. The system is Internet enabled, multi-user, multi species and has a high level of integration with third party information for example with DNA labs.

Report Generation

All reports can be automatically converted to PDF and where required, emailed to recipients. Reports are stored in the database for easy retrieval for any nominated period of time e.g. up to 7 years. That is, ILR2 becomes an electronic filing system for much of the Association's business. This creates significant economics in administrative time and facilitates more efficient servicing of members.

Internet Solutions

The highly-successful Internet Solutions service developed under ILR1 will migrate to ILR2. The growth in enquiry rate for this service has been astronomic and has surpassed the 3 million a month mark internationally. For South African Brahman it has surpassed the 30 000 per month mark. South African Brahman continues to remain the largest user in Africa.

The aim of Internet Solutions is to move associations towards 100% electronic recording and reporting, creating substantial administrative economies.

A sample of the applications includes:

- Animal/Member Enquiry Service
- animal lists (with sort criteria)
- Pedigree display with photos/images

- Performance information (EPDs)
- Progeny lists
- Graphs of performance
- Membership details
- Animal points, competition results
- Rand Indices
- Sale catalogues/Semen Lists.
- Internet Registrations/Inventory updates
- Entry of Performance Data.
- Mating prediction service.
- Download Files/Reports from Association.

Genetic evaluation

The ILR2 implementation for beef cattle includes the BREEDPLAN genetic evaluation service. This is a powerful multi-trait model which, subject to data availability, produces EBVs/EPDs for a balanced range of traits.

BREEDPLAN is used to undertaking genetic evaluations for 42 beef breeds. Many of those breeds are undertaking international genetic evaluations. It is so much easier to do this when all participating countries are using BREEDPLAN. The Brahman breed is working closely with BREEDPLAN to produce the first global genetic evaluation. ILR2 has advanced facilities for exporting data for evaluation, importing EBVs/EPDs following evaluations and then including EBVs/EPDs on reports and on Internet Solutions. **The genetic evaluation will occur once a month.**

ILR Online

Once the Society staff has become familiar with the ILR2 system, the ILR2 Online system will be activated. This will probably happen in the first quarter 2013. This system will allow users to have access to the system "real time" i.e. users will be able to do their own registration and performance recording directly on the system. The system will be ideally suited to users with less than approximately fifty animals. Users with more animals will find the internet lag tedious and continue to use HerdMASTER. Incidentally, Herdmaster recently upgraded its system to the new version 4 that is packed with useful new features.

'n Goeie reputasie moet in stand gehou word

- Izak Hofmeyr

Damview is 'n familieboerdery in die Bergville-omgewing. Hier boer Tony Braithwaite en sy twee seuns, Ting en Angus, al drie aktief saam. Hulle suster, Pippa Blackburn, bedryf ook nog 'n gastehuis, genaamd Dalmore, op die plaas en sorg dat die boerdery-administrasie mooi glad verloop.

Die Damview Brahmanstoet het in 1984 ontstaan toe Tony 'n paar stoetdiere gekoop het om bulle vir hulle kommersiële kudde te teel. Mettertyd het hulle egter besef dat daar 'n goeie aanvraag vir Brahmanbulle in die omgewing was. Op grond hiervan het hulle toe die stoet uitgebrei om jaarliks meer bulle beskikbaar te kan stel. Vandag bestaan die stoetskudde uit ongeveer 300 koeie, waarvan twee derdes wit en een derde rooi is.

Sowat sestig drie-jaar-oue Damviewbulle word jaarliks op die Mega Meat-veiling aangebied.

Goeie vleiseienskappe

“Ons het maar altyd 'n groot premie op funksionele doeltreffendheid en vrugbaarheid geplaas,” verduidelik Ting. “Dit is op die ou end die eienskappe wat maak dat die boer kalwers het om te verkoop. Die volgende belangrike eienskap is goeie vleiseienskappe.”

Die Bergvillegebied, waar hulle boer, is hoofsaaklik gemengde doringveld met koue, droë winters. Die groot voordeel is dat die veld in die winter nie heeltemal sy voedingswaarde verloor nie.



Hierdie bul het vanjaar tydens die Mega Meat-veiling die topprys van R72 000 behaal